



**ИНФОРМАЦИОННО-МЕТОДИЧЕСКИЕ МАТЕРИАЛЫ
СОТРУДНИКАМ ОБРАЗОВАТЕЛЬНЫХ ОРГАНИЗАЦИЙ
ВЫСШЕГО ОБРАЗОВАНИЯ**

**ПО ОРГАНИЗАЦИИ
СТРУКТУРНОГО ВЗАИМОДЕЙСТВИЯ
В ЦЕЛЯХ РЕАГИРОВАНИЯ
НА ФАКТ ДЕВИАНТНОГО ПОВЕДЕНИЯ
И РЕАЛИЗАЦИИ ПРОФИЛАКТИКИ
ДЕСТРУКТИВНОГО ПОВЕДЕНИЯ
ОБУЧАЮЩИХСЯ**





**ИНФОРМАЦИОННО-МЕТОДИЧЕСКИЕ МАТЕРИАЛЫ
СОТРУДНИКАМ ОБРАЗОВАТЕЛЬНЫХ ОРГАНИЗАЦИЙ
ВЫСШЕГО ОБРАЗОВАНИЯ**

**ПО ОРГАНИЗАЦИИ
СТРУКТУРНОГО ВЗАИМОДЕЙСТВИЯ
В ЦЕЛЯХ РЕАГИРОВАНИЯ
НА ФАКТ ДЕВИАНТНОГО ПОВЕДЕНИЯ
И РЕАЛИЗАЦИИ ПРОФИЛАКТИКИ
ДЕСТРУКТИВНОГО ПОВЕДЕНИЯ
ОБУЧАЮЩИХСЯ**

**Саратов
2023**

УДК 378:316.624
ББК 74.664
И74

Рецензенты:

доктор социологических наук, доцент факультета социологии
Санкт-Петербургского государственного университета О. В. Сергеева;
доктор социологических наук, профессор кафедры управления персоналом
Поволжского института управления имени П. А. Столыпина – филиала РАНХиГС
при Президенте РФ И. Ю. Суркова

Авторский коллектив:

А. И. Заграничный, Т. В. Корнаухова, В. В. Щепланова

И74 **Информационно-методические материалы сотрудникам образовательных организаций высшего образования по организации структурного взаимодействия в целях реагирования на факт девиантного поведения и реализации профилактики деструктивного поведения обучающихся / [А. И. Заграничный, Т. В. Корнаухова, В. В. Щепланова; под ред. Е. В. Ильговой, С. А. Аничкина]. – Саратов : Амирит, 2023. – 40 с.**

ISBN 978-5-00207-439-6

Представленные информационно-методические материалы разработаны коллективом авторов с целью систематизации способов реагирования, взаимодействия участников образовательных отношений при определении признаков девиантного поведения обучающихся и повышения эффективности профилактики девиаций, деструктивных проявлений в образовательной среде.

Информационно-методические материалы вооружают пользователей инструментарием (девиантный профиль личности, детализированный девиантный профиль обучающегося), базовыми алгоритмами реагирования на отклоняющееся поведение обучающихся для каждого субъекта профилактики в образовательной организации высшего образования, памяткой, необходимой для работы с алгоритмами.

Материалы будут полезны сотрудникам структурных подразделений образовательных организаций высшего образования, реализующим социально-педагогическую, профилактическую, просветительскую, воспитательную работу с обучающимися; руководителям, ведущим специалистам административно-управленческого персонала, организующим и координирующим социально-педагогическую, профилактическую, просветительскую, воспитательную работу с обучающимися; специалистам, осуществляющим социально-педагогическое и психолого-педагогическое сопровождение образовательного процесса.

Издание подготовлено в рамках раздела 1 части II государственного задания от 2 марта 2023 г. № 075-00831-23-01.

**УДК 378:316.624
ББК 74.664**

ISBN 978-5-00207-439-6 © Саратовская государственная юридическая академия, 2023

© Координационный центр по вопросам формирования у молодежи активной гражданской позиции, предупреждения межнациональных и межконфессиональных конфликтов, противодействия идеологии терроризма и профилактики экстремизма, 2023

СОДЕРЖАНИЕ

ВВЕДЕНИЕ	4
ОПРЕДЕЛЕНИЕ И КЛАССИФИКАЦИЯ ДЕВИАНТНОГО ПОВЕДЕНИЯ	6
АЛГОРИТМЫ РЕАГИРОВАНИЯ СУБЪЕКТОВ ПРОФИЛАКТИКИ ПРИ ПРОЯВЛЕНИИ ДЕВИАНТНОГО ПОВЕДЕНИЯ ОБУЧАЮЩИМИСЯ	17
ПРИМЕРЫ СИТУАЦИЙ ДЕВИАНТНОГО ПОВЕДЕНИЯ ОБУЧАЮЩИХСЯ, ИЛЛЮСТРИРУЮЩИЕ АЛГОРИТМЫ ДЕЯТЕЛЬНОСТИ РАЗЛИЧНЫХ УЧАСТНИКОВ ОБРАЗОВАТЕЛЬНЫХ ОТНОШЕНИЙ	27
ГЛОССАРИЙ	36

ВВЕДЕНИЕ

Представленные информационно-методические материалы подготовлены в целях систематизации способов реагирования и взаимодействия участников образовательных отношений при определении признаков девиантного поведения обучающихся, а также для повышения эффективности профилактики девиаций в образовательной среде.

Проблемы отклоняющегося поведения в молодежной среде значительны в настоящее время. Мы становимся свидетелями и участниками трансформационных процессов социума, затрагивающих представления о норме, патологии в поведении и мгновенно отражающихся в реакциях людей (в особенности молодого поколения – основного транслятора девиаций).

Социокультурные нормы и ценности обучающихся, представляющих разнообразные социально-экономические, этнические, конфессиональные группы или субкультурные сообщества, весьма разнятся. Тот очевидный факт, что социум создает стандарты и нормы поведения, не означает, что общество неизменно и идеально им соответствует. Практика показывает, что возможных отклонений, нарушений правил существует так же много, как и действующих в социуме норм. И отклонение от них (девиация) столь же естественно, как и конформизм – его противоположность.

В информационно-методических материалах присутствуют определения, классификации форм девиантного поведения молодежи, объяснения формирования девиаций, обозначен деструктивный, конструктивный потенциал отклоняющегося поведения. На основе изложенных представлений авторами сформировано два типа девиантных профилей личности:

девиантный профиль личности, фиксирующий степень проявления (выраженность, устойчивость) форм девиантного поведения и социальное отношение к девиации;

детализированный девиантный профиль личности, на котором картирован спектр часто встречающихся девиаций в каждой категории девиантного поведения.

Последовательное использование этих профилей позволяет описывать подробный девиантный портрет обучающегося (фиксируя соотношение различных отклонений и их выраженность, устойчивость в поведении), строить прогноз развития девиации у обучающегося, а также открывает широкие возможности для детализации и спецификации коррекционной работы.

Кроме того, информационно-методические материалы раскрывают принципы и субъектов организации профилактической работы. С учетом этих оснований профилактической работы, девиантных профилей и разнообразных ситуаций про-

явления, выраженности девиаций обучающихся авторами сформированы базовые алгоритмы реагирования на отклоняющееся поведение для каждого субъекта профилактики. Такими субъектами профилактики выступают: обучающиеся, научно-педагогические работники, родители (законные представители) обучающихся, административно-управленческий персонал и иные специалисты образовательной организации.

Рекомендации вооружают своих пользователей памяткой, содержащей разъяснения определений, пояснения к выбору необходимых действий, и облегчают применение данных материалов в практической работе.

В завершении информационно-методических материалов представлены *примеры (кейсы) ситуаций девиантного поведения обучающихся*, иллюстрирующие алгоритмы деятельности различных участников образовательных отношений.

Информационно-методические материалы будут полезны сотрудникам образовательных организаций высшего образования (преподавателям, кураторам, наставникам, тьюторам), реализующим социально-педагогическую, профилактическую, просветительскую, воспитательную работу с обучающимися; руководителям (заместителям руководителей), ведущим специалистам административно-управленческого персонала, курирующим и координирующим социально-педагогическую, профилактическую, просветительскую, воспитательную работу с обучающимися; специалистам, осуществляющим социально-педагогическое и психолого-педагогическое сопровождение образовательного процесса (социальным педагогам, психологам).

ОПРЕДЕЛЕНИЕ И КЛАССИФИКАЦИЯ ДЕВИАНТНОГО ПОВЕДЕНИЯ



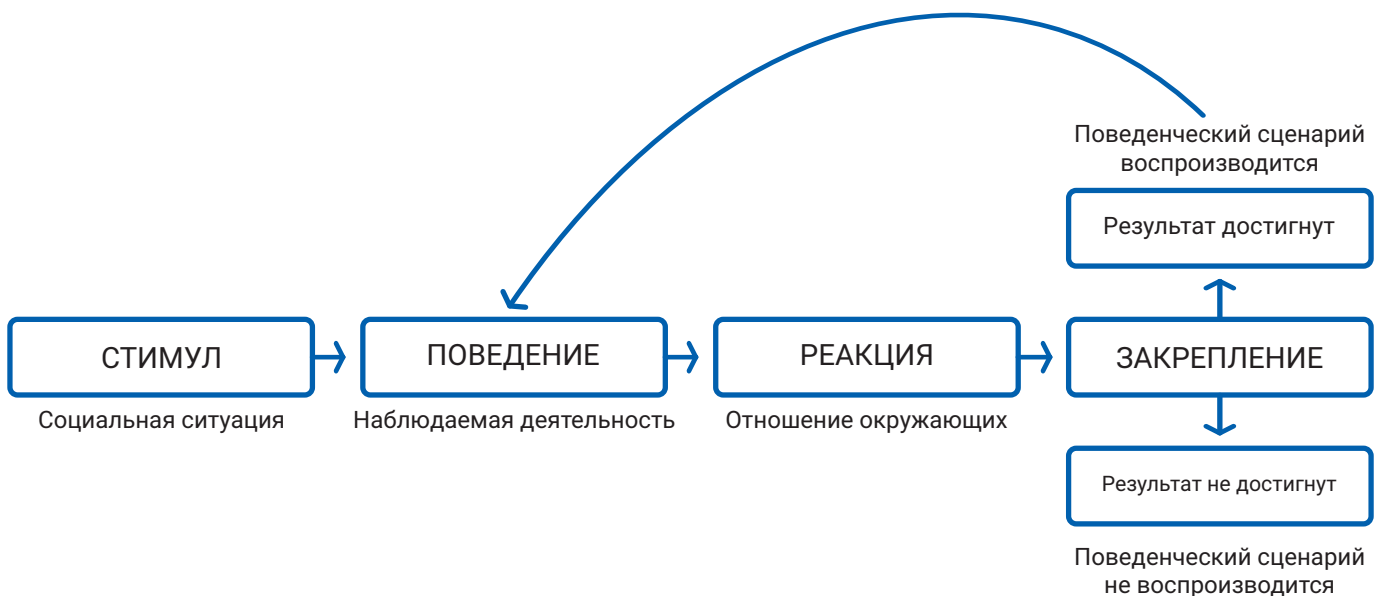
НОРМА И ДЕВИАНТНОЕ ПОВЕДЕНИЕ

Специфические нормы и ценности, форматы поведения характерны для разнообразных социокультурных, политических, экономических групп. Нормативное поведение в рамках одного сообщества или субкультуры часто воспринимается как отклоняющееся в другом.

Существует также неопределенность и дискуссионность социальных ожиданий (от поведения людей), изменяющихся со временем в той или иной среде. Все это затрудняет определение понятия девиации, которое относительно, имеет оценочный характер и зависит от системы социокультурных или иных координат. Различение девиации и нормы особенно усложняется в современном социуме, интегрирующем полярные ценностно-ориентированные страты и сообщества.

Девиация – это несоответствие или отклонение поведения от нормы (идеи, стереотипа, ожидания, ценности, деятельности) или набора норм, принятых в обществе значительной частью людей. Понятия «девиация», «девиантное поведение», «отклоняющееся поведение», «девиантные практики» и «девиантность» рассматриваются как синонимичные.

В общем виде социальная норма устанавливается в соответствии с основной идеей бихевиоризма, которая выражается в формуле: стимул-поведение-реакция-закрепление.



В контексте социального научения стимулом выступает социальная ситуация, в которой разворачивается поведение. Под поведением понимается непосредственно наблюдаемая деятельность человека; реакцией является социальное отношение окружающих к предъявляемому поведению, закрепляющее или не закрепляющее желаемый результат. В случае, если поведение человека привело к желаемому ре-

зультату, удовлетворило его потребности, такое поведение будет воспроизводиться в подобных ситуациях в дальнейшем; в случае, если поведение не привело к ожидаемым результатам или принесло негативный эффект, такой поведенческий сценарий будет игнорироваться. Таким образом, общество развивает у своих членов социально приемлемое поведение.

Девиантное поведение в теории бихевиоризма также формируется в соответствии с представленной схемой, но значимый для человека результат носит асоциальный характер.

ОБЪЯСНЕНИЯ ДЕВИАНТНОГО ПОВЕДЕНИЯ

Развернутое социологическое объяснение девиации впервые дал Э. Дюркгейм. Он предложил теорию аномии, которая раскрывает значение социальных и культурных факторов в процессе становления девиации. По Э. Дюркгейму, основной причиной девиации является аномия, буквально – «отсутствие регуляции», «безнормность». По сути, аномия – это состояние дезорганизации общества, когда ценности, нормы, социальные связи либо отсутствуют, либо становятся неустойчивыми и противоречивыми.

В этом случае необходимы систематизация норм, их четкая фиксация и изложение.

Другую заметную теорию предложил Р. Мертон, определивший причины проявления девиации как симптом расхождения между культурно предписанными устремлениями и нормативно структурированными путями осуществления этих устремлений. Он считал, что общество декларирует цели, ценности и социальные стандарты, к которым должен стремиться человек. Однако объективные жизненные условия не всем людям предоставляют возможность достичь их легитимным способом. Это приводит к развитию девиантного поведения как альтернативного пути достижения социально одобряемого результата. Исходя из положений данной теории, важно развивать ценности, связанные с социально полезными действиями, созидательным трудом, создавать понятные и эффективные социальные лифты¹.

¹ См.: Радюкин Е. Е., Морозова О. А. Основные концепции девиантного поведения в зарубежных источниках // Вестник Санкт-Петербургского университета МВД России. 2010. № 2. С. 228–232.

КЛАССИФИКАЦИЯ ДЕВИАНТНОГО ПОВЕДЕНИЯ МОЛОДЕЖИ

В самом общем виде девиантное поведение может быть позитивной и негативной направленности.

В первом случае молодые люди, отказываясь от архаичных и неэффективных социальных норм, действуют инновационно и способствуют развитию общества.

Во втором случае деятельность молодых людей связана с разрушением общественных отношений и общественных норм, воспринимаемых большинством как значимые и важные регуляторы социального взаимодействия.

Негативное девиантное поведение не учитывает правовые и морально-этические нормы, принятый общественный консенсус и социальные представления других людей.

УСТОЙЧИВОСТЬ ДЕВИАНТНОГО ПОВЕДЕНИЯ



- создают инновационные практики деятельности;
- достигают сверхрезультатов (рекордов);
- открывают новые научно-технические знания, социокультурные смыслы и стандарты.

- игнорируют или разрушают правовые и морально-этические нормы, принятый общественный консенсус и социальные представления других людей;
- создают общественную нестабильность и опасность;
- притесняют отдельные социокультурные группы, нарушают права людей.

Девиантное поведение обладает разной степенью устойчивости. Девиации могут иметь вид:

- *единичного действия* (поступок, не соответствующий принятым в обществе нормам);
- *периодических действий* (поступки, не соответствующие принятым в обществе нормам, проявляются в определенных ситуациях, при определенных условиях или в определенных состояниях человека);

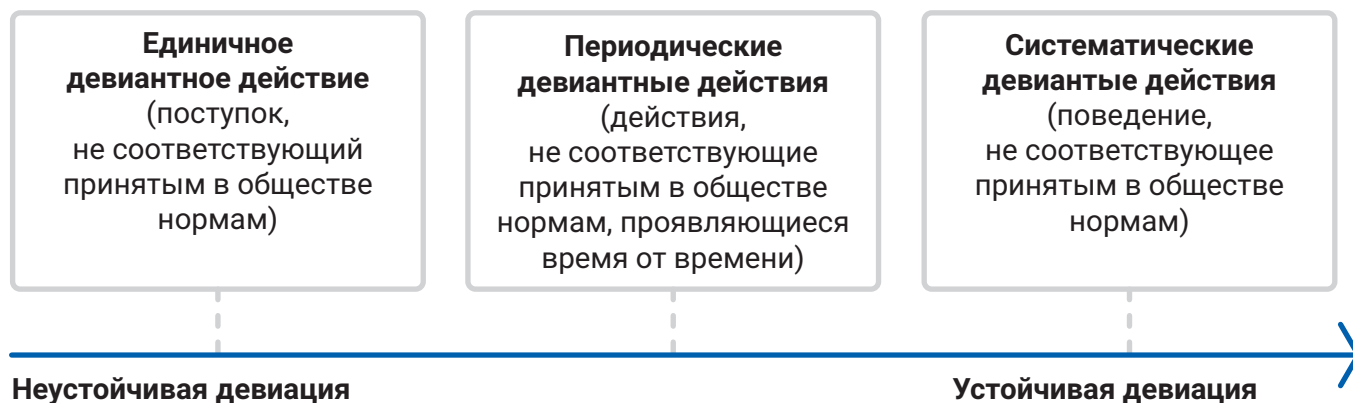
систематических действий (поступки, не соответствующие принятым в обществе нормам, складываются в поведенческую модель отдельного индивида или группы, реализующуюся повсеместно).

Временные (неустойчивые, единичные, периодические) девиации имеют короткую длительность существования, часто связаны с социально-психологическими групповыми эффектами.

К постоянным (устойчивым, систематическим) девиациям относят такие типы отклоняющегося поведения, которые имеют тенденцию к длительному существованию и слабую зависимость от внешних воздействий. Они составляют большинство девиантных форм поведения.

Пример временной девиации: молодой человек проявляет девиантные формы поведения (курит, употребляет алкоголь) лишь во время отдыха в летнем лагере, в группе сверстников.

Пример устойчивой девиации: молодой человек привержен экстремистской идеологии, распространяет экстремистскую литературу, призывает к экстремистской деятельности, длительное время участвует в незаконных акциях протеста.



ДЕВИАЦИЯ В СТРУКТУРЕ ДЕСТРУКТИВНОГО ПОВЕДЕНИЯ

В основе всякого девиантного поведения лежит неконформизм – игнорирование социальной позиции, формирующее стремление придерживаться индивидуально значимых, противоречащих общественно принятому консенсусу установок, позиция противопоставления своих убеждений традиционным.

Всякое девиантное поведение имеет деструктивный потенциал, поскольку в силу отстраненного или негативного отношения к социальной норме у человека формируется готовность (диспозиция) не только ее нарушать, но и разрушать. Учитывая непрочность границ между моральной нормой и нормой права, значимость морально-нравственного императива в становлении норм права, деструктивное поведение с высокой вероятностью может нарушать нормы права и приобретать делинквентную форму.

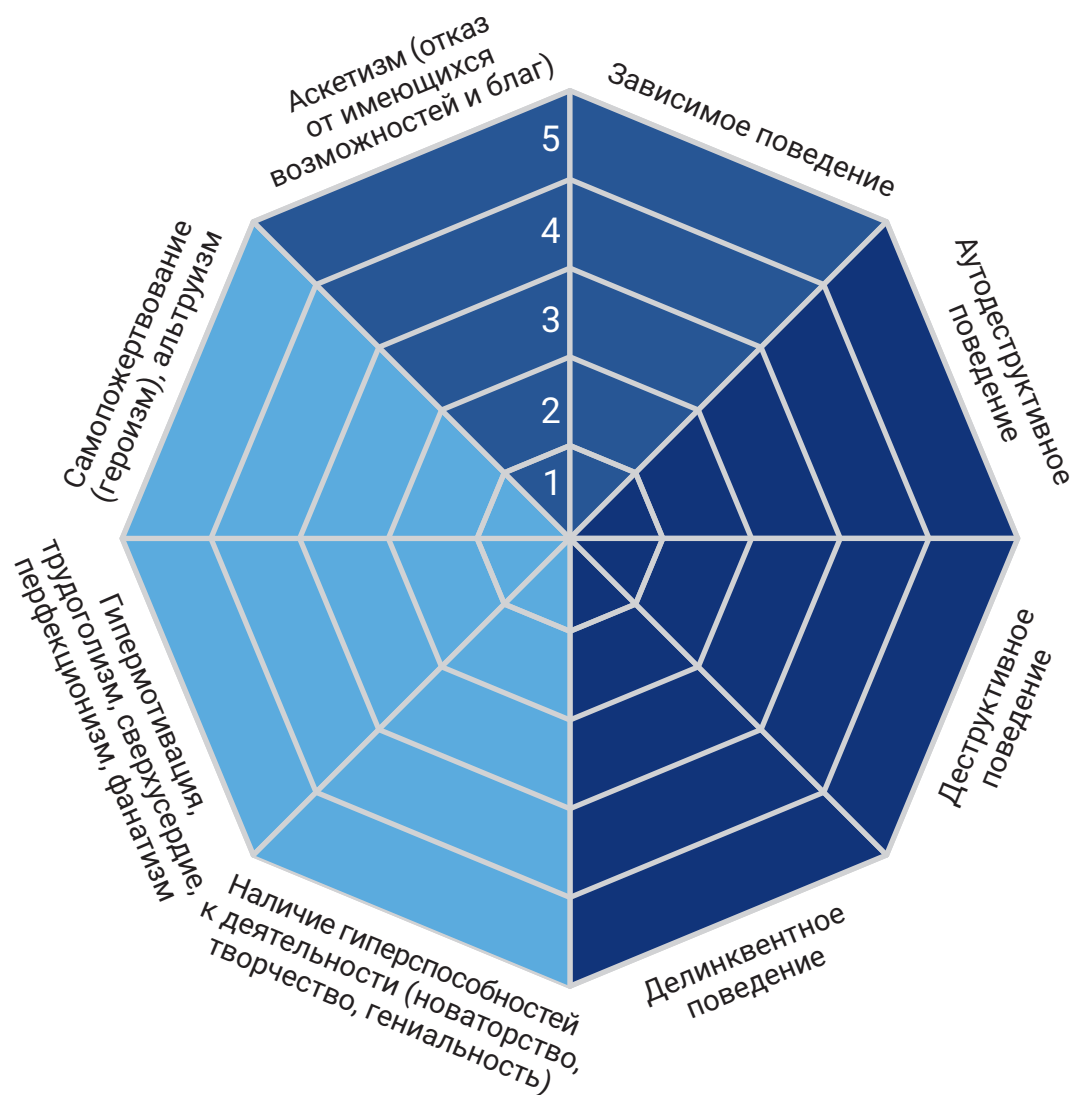


ДЕВИАНТНЫЙ ПРОФИЛЬ ЛИЧНОСТИ

С учетом степени устойчивости девиантного поведения и принимая во внимание перечень из восьми категорий девиаций можно составить описание девиантного профиля обучающегося, фиксирующее соотношение различных девиаций и их выраженность в общей системе поведения личности.

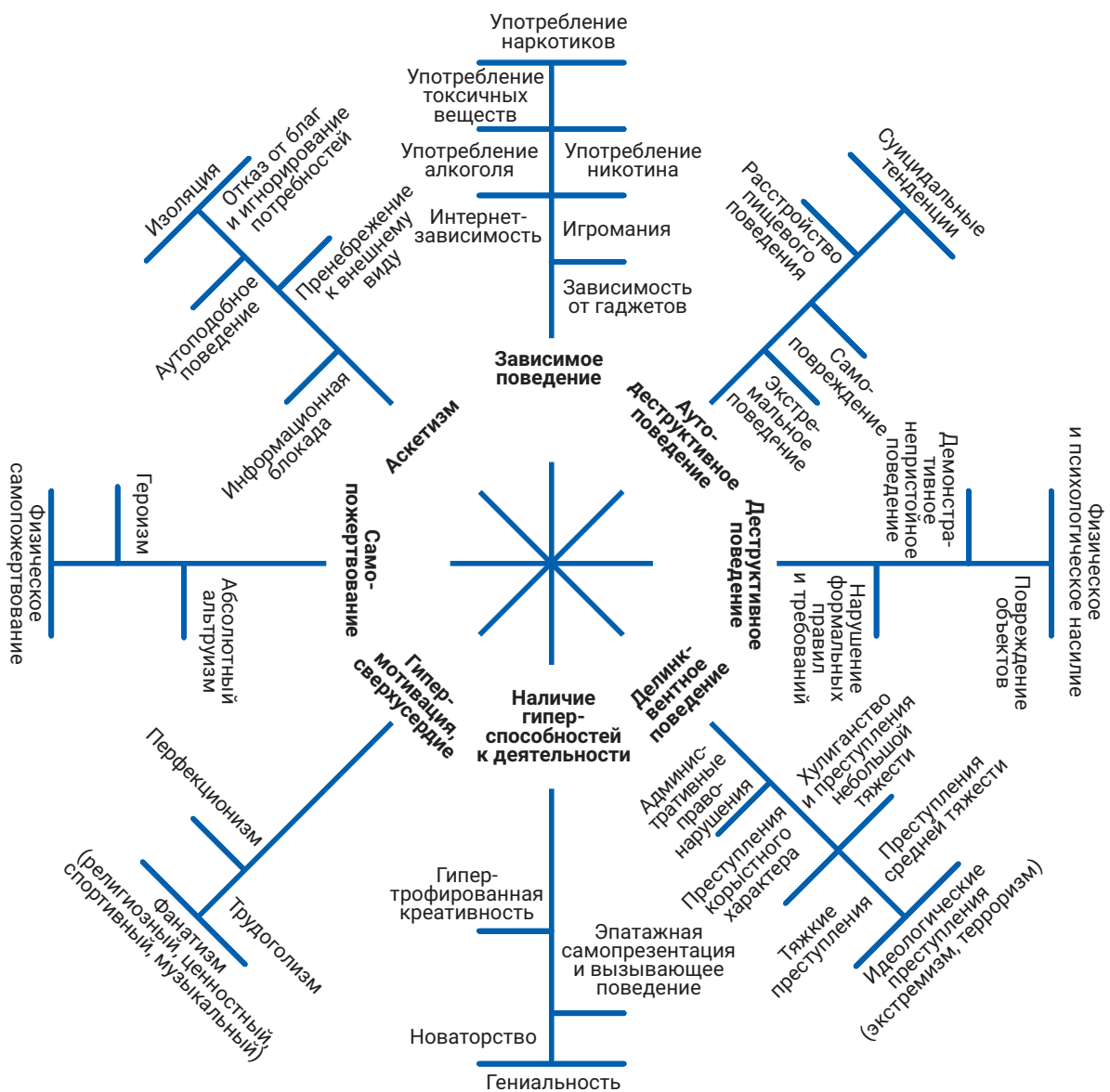
Для этого необходимо оценить степень проявления каждой из восьми категорий девиаций в модели профиля обучающегося по пятибалльной системе, руководствуясь следующими критериями: 1 – такая форма поведения не зафиксирована никаким образом, 2 – существуют слухи, подозрения, намеки о наличии такой формы поведения; 3 – такая форма поведения объективно зафиксирована единожды; 4 – такая форма поведения фиксируется регулярно; 5 – обучающийся демонстративно реализует такую форму поведения.

Голубой оттенок обозначает социально одобряемые девиации, синий – переходные (неоднозначное социальное отношение), темно-синий – социально порицаемые девиации.



ДЕТАЛИЗИРОВАННЫЙ ДЕВИАНТНЫЙ ПРОФИЛЬ ЛИЧНОСТИ

Для определения набора девиаций обучающегося сформирован *детализированный девиантный профиль*. В каждой категории девиантного поведения были выделены наиболее часто встречающиеся конкретные формы девиаций: зависимое, аутодеструктивное, деструктивное, делинквентное поведение, гиперспособности, гипермотивация, аскетизм, самопожертвование. Использование детализированного девиантного профиля личности основано на соотнесении форм девиации с их проявлением в поведении обучающегося, позволяет картировать весь спектр поведенческих отклонений, строить прогноз развития девиации личности, а также открывает широкие возможности для детализации и спецификации коррекционной работы.

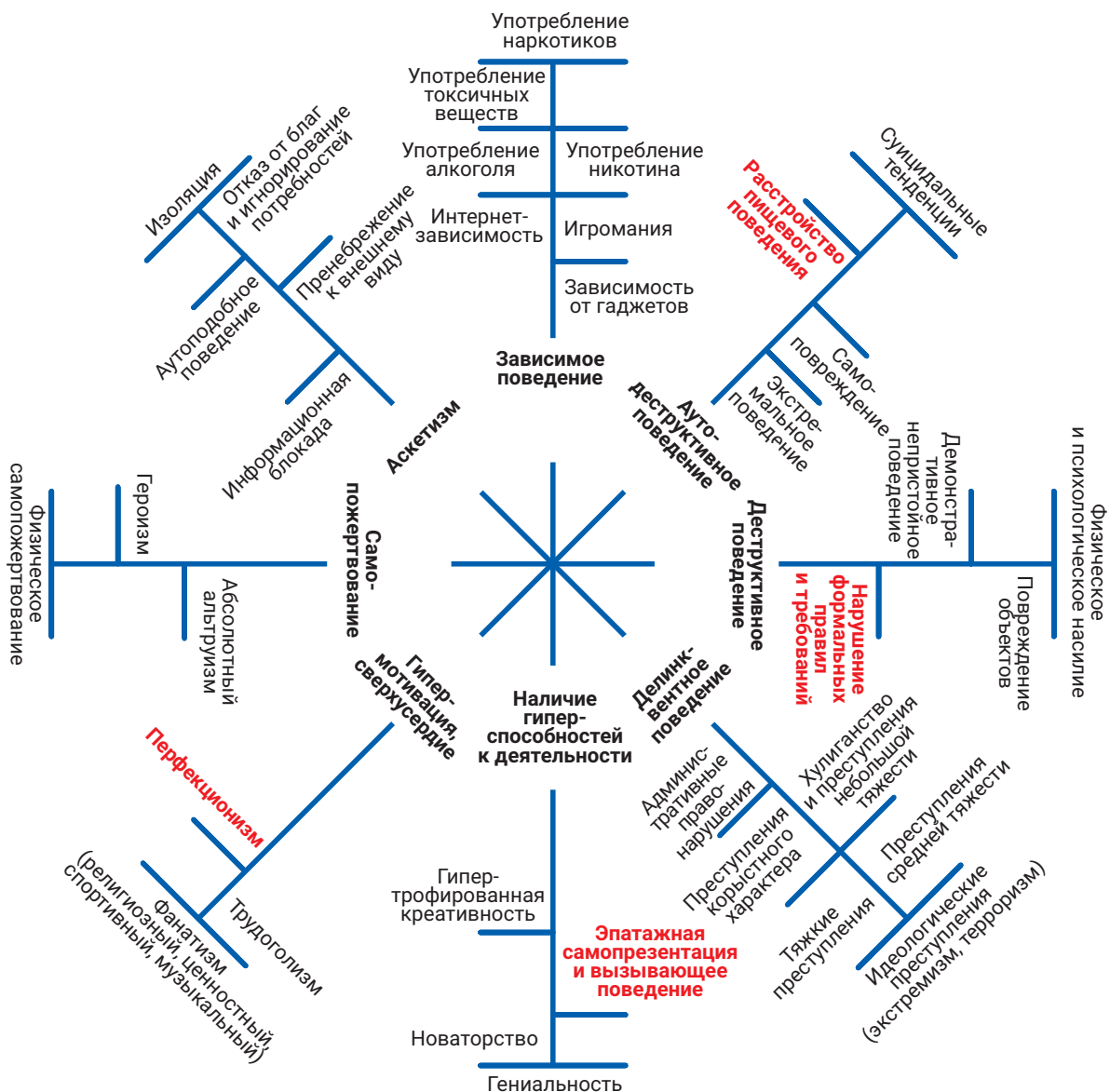


ПРИМЕРЫ АНАЛИЗА ДЕТАЛИЗИРОВАННОГО ДЕВИАНТНОГО ПРОФИЛЯ ОБУЧАЮЩЕГОСЯ

Пример совмещенных, взаимосвязанных девиаций

Обучающаяся второго курса имеет расстройство пищевого поведения, пограничное с анорексией, которое выражается в постоянных изнуряющих диетах. В стремлении продемонстрировать свою худобу обучающаяся носит открытую, часто эпатажную одежду, хочет прийти до стереотипных представлений об «абсолютной худобе», не готова остановиться и быть «просто худой».

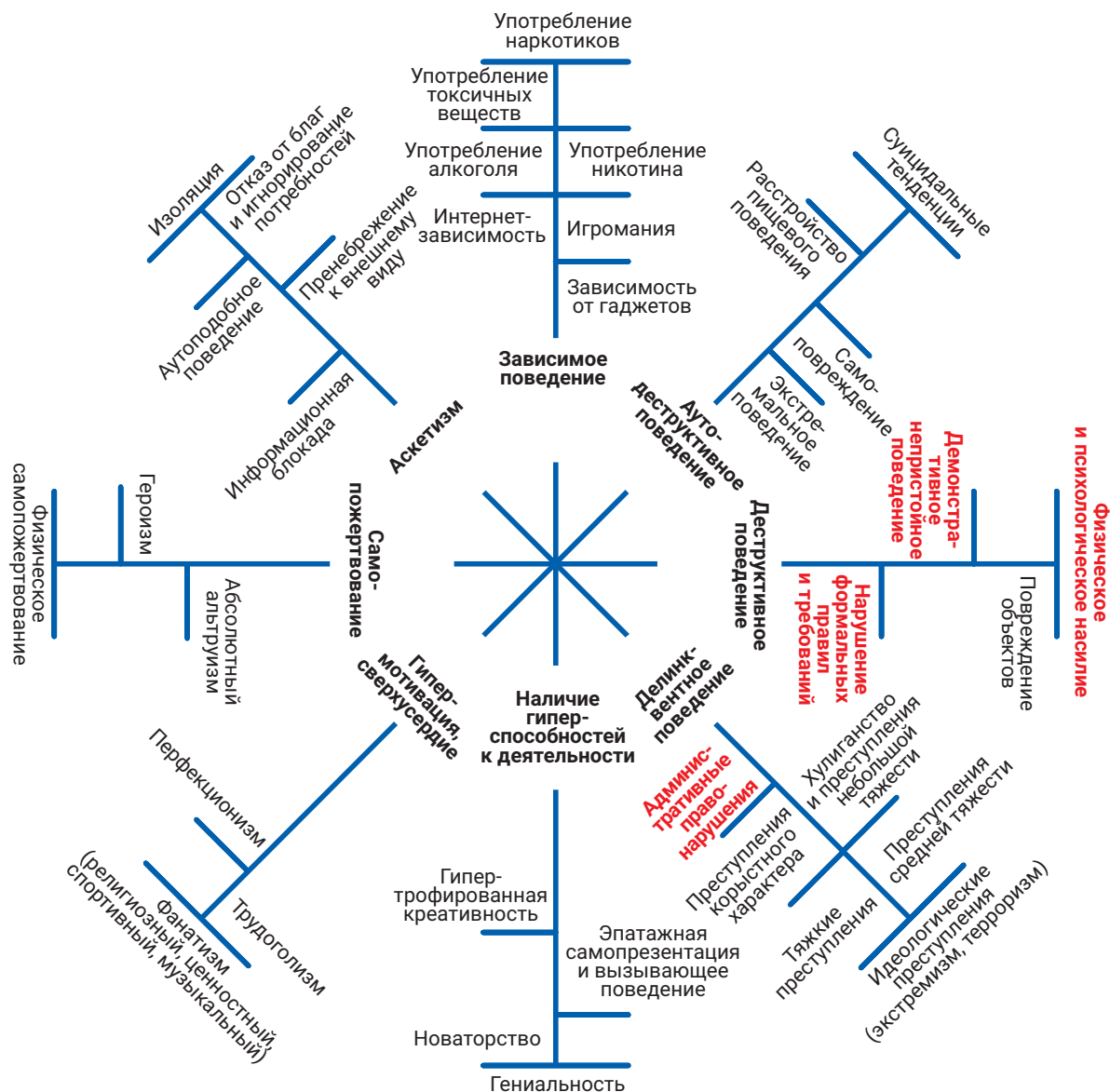
В данном примере мы видим взаимосвязь социально приемлемых и порицаемых девиаций. Можно говорить о том, что эта связь имеет причинно-следственный характер. Перфекционизм не позволяет отступить от аутодеструктивной цели, движение к которой приводит к появлению поведенческих отклонений в форме расстройства пищевого поведения и эпатажности.



Пример прогрессирующих девиаций

Обучающийся был неоднократно замечен с признаками алкогольного опьянения, привлекался к ответственности за распитие спиртных напитков в общественном месте. В неформальной обстановке ведет себя развязно, выражается нецензурно и оскорбительно. За последнее время у обучающегося произошло несколько конфликтов, приведших к физическому насилию, зачинщиком которых являлся сам обучающийся. Конфликты привели к физическому насилию (дракам).

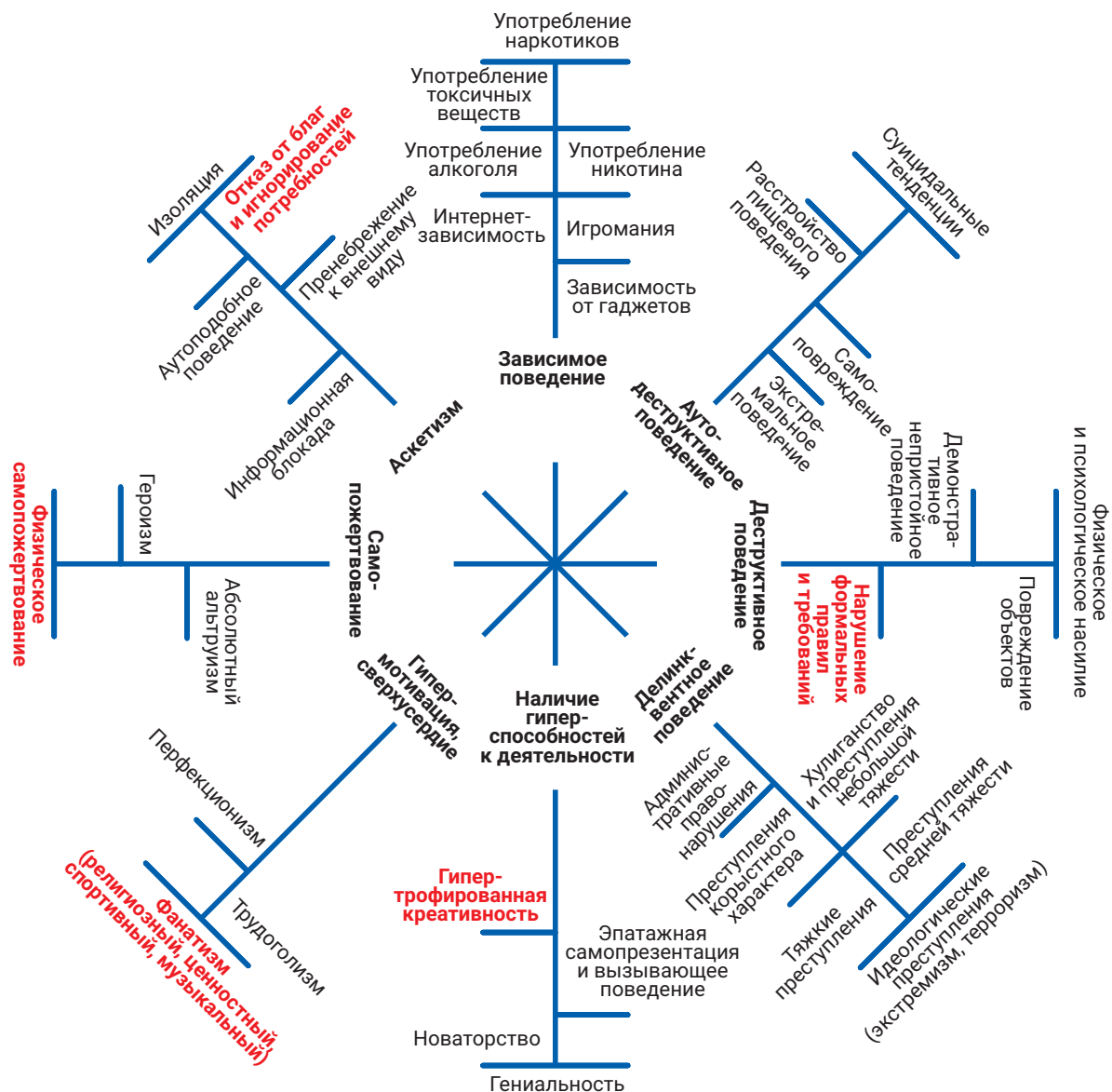
В данном примере мы видим, как девиация трансформируется от деструктивного к делинквентному поведению. Обучающийся, прежде нарушавший в основном морально-этические нормы, демонстрирует признаки агрессивной девиации (физическое насилие), что само по себе означает переход в разряд делинквентного поведения и создает прецедент для эскалации общественно опасной деятельности.



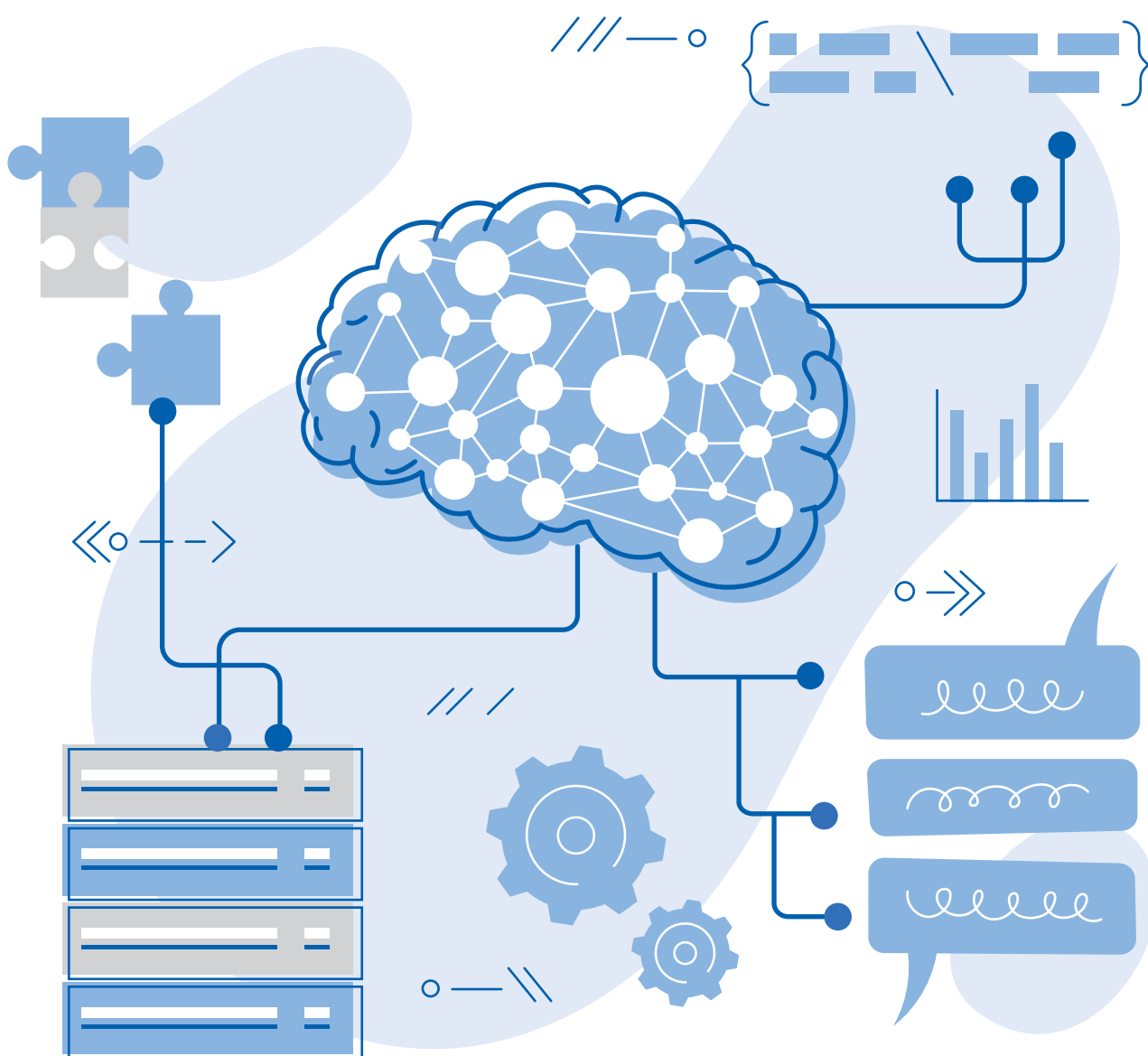
Пример социально одобряемых пограничных девиаций

Молодой человек, увлекшись юмором, стал активным участником творческой самодеятельности. Творчество возведено в культ, ради которого можно пожертвовать всем остальным. Ради репетиций и выступлений молодой человек пропускает занятия. Из-за творчества он оказывается в тяжелых материальных условиях (тратит все деньги на реквизит, плохо питается, собирает деньги для поездки на фестиваль).

Важно обратить внимание на то, что девиантный профиль является способом картирования девиантных проявлений и имеет ограниченные прогностические функции. В данном примере мы видим детализированный девиантный профиль человека, придерживающегося конструктивных девиантных идей, имеющих в том числе и негативные последствия. Такой профиль может состоять преимущественно из положительных девиаций, поэтому для более детального прогнозирования рисков необходим постоянный мониторинг и дополнительный сбор информации.



АЛГОРИТМЫ РЕАГИРОВАНИЯ СУБЪЕКТОВ ПРОФИЛАКТИКИ ПРИ ПРОЯВЛЕНИИ ДЕВИАНТНОГО ПОВЕДЕНИЯ ОБУЧАЮЩИМИСЯ



СУБЪЕКТЫ ПРОФИЛАКТИКИ И РЕАГИРОВАНИЯ ПРИ ПРОЯВЛЕНИИ ДЕВИАНТНОГО ПОВЕДЕНИЯ ОБУЧАЮЩИХСЯ

Ситуации, в которых фиксируется проявление тех или иных форм девиантного поведения, достаточно разнообразны. Конкретный порядок реагирования зависит от характера девиации, ее восприятия и проявления в образовательной среде, а также субъектов профилактики.

К основным субъектам реагирования, так или иначе участвующим в профилактике девиантного поведения, относятся:



обучающиеся – физические лица, осваивающие образовательную программу;



научно-педагогические работники – сотрудники вуза, непосредственно взаимодействующие с обучающимися, выполняющие образовательную деятельность, регламентированную законом;



родители – лица, юридически представляющие интересы своих несовершеннолетних детей (законные представители) и фактически влияющие на детей до достижения ими совершеннолетия, обладающие особым статусом субъекта профилактической деятельности вне зависимости от формальной включенности в образовательные отношения;



административно-управленческий персонал – руководители образовательной организации и ее структурных подразделений, которые выполняют административно-управленческие функции и отвечают за организацию и координацию профилактической деятельности;



иные специалисты образовательной организации, выполняющие специфические функции сопровождения образовательной деятельности (психолого-педагогические, социальные, воспитательные, учебно-методические, медицинские).

ОТНОШЕНИЕ К ДЕВИАЦИИ В ОБРАЗОВАТЕЛЬНОЙ СРЕДЕ

Отношение к девиантным проявлениям выстраивается на основе следующих принципов:



любая девиация нуждается в тщательном изучении и прогнозировании, исходя из представлений о деструктивном потенциале девиантного поведения;



необходимо стараться использовать инновационный, новаторский потенциал девиации на благо общества в социально приемлемой форме;



важно отходить от исключительно запретительных и карательных мер в процессе реагирования на девиантное поведение, поскольку такие меры в некоторых случаях, скорее, будут способствовать эскалации агрессии и оппозиционности, что приведет к формированию деструктивного потенциала обучающихся.

С учетом вышеизложенного целесообразно представить обобщенные алгоритмы для каждого субъекта профилактики, определяющие порядок действий при определении девиантного поведения. Для удобства работы с алгоритмами предложена памятка, разъясняющая основные понятия и механизмы.

ПАМЯТКА, НЕОБХОДИМАЯ ДЛЯ РАБОТЫ С АЛГОРИТМАМИ

1. Как определить, представляет ли девиация опасность для обучающегося или окружающих?

Для определения степени опасности девиации необходимо составить девиантный профиль обучающегося (с. 12 данных материалов). В нем следует обратить внимание на такие типы девиантного поведения, как самопожертвование (героизм), альтруизм, зависимое, аутодеструктивное, деструктивное и делинквентное поведение. Если результат оценки по любому из указанных типов поведения равен или превосходит 3, то целесообразно изучить детализированный девиантный профиль обучающегося (с. 13 данных материалов).

Такие формы девиантного поведения, как: физическое самопожертвование, употребление токсичных веществ, употребление наркотиков, суицидальные тенденции, физическое и психологическое насилие и все формы делинквентного поведения потенциально опасны.

2. Как понять, что девиация мешает образовательной деятельности?

Девиантное поведение мешает образовательному процессу в том случае, если фактически ему препятствует (обучающийся шумит, перемещается по аудитории, блокирует работу систем видео-конференц-связи, отвлекает других обучающихся) или нарушает образовательный процесс опосредованно (эпатажный вид обучающегося не позволяет учебной группе сосредоточиться на образовательной деятельности, обучающийся распространяет идеи, дискредитирующие образовательный процесс, и др.). Определить, является ли поведение мешающим образовательному процессу, может научно-педагогический сотрудник, непосредственно осуществляющий образовательную деятельность.

3. Что означает выражение «влияние на принципах комфорта, гуманности и справедливости»?

Влияние на принципах комфорта, гуманности и справедливости предполагает взаимодействие с человеком в целях изменения его поведения на основе уважения к его личности, почтительного отношения к его идеям и ценностям, посредством корректных коммуникаций, в центре которых беспристрастность, обоюдное удобство и понимание важности другого человека как носителя иной идеологии, представлений и опыта.

4. Как оценить возможность педагогической коррекции конкретной девиации?

Для оценки возможности педагогической коррекции конкретной девиации необходимо составить девиантный профиль личности (с. 12 данных материалов). Педагогическая коррекция будет малоэффективной при многосоставных комплексных девиациях, сочетающих в себе более трех типов девиантного поведения; при патологических

девиациях, когда девиантное поведение не просто устойчивое, а демонстративное (оценка в 5 баллов любого из типов девиации); при отдельных формах девиации: всех формах зависимого, аутодеструктивного поведения; делинквентного поведения, кроме административных правонарушений; всех формах гипермотивации и свехусердия; таких формах аскетичного поведения, как изоляция, отказ от благ и игнорирование потребностей, аутоподобное поведение; крайних формах самопожертвования. Решение о возможности или невозможности педагогической коррекции девиантного поведения принимается сотрудниками деканатов /директоратов или экспертной комиссией на основе глубины его отклонения, фактического проявления и других условий и параметров.

5. Как определить, может ли быть проведена коррекция девиации силами образовательной организации?

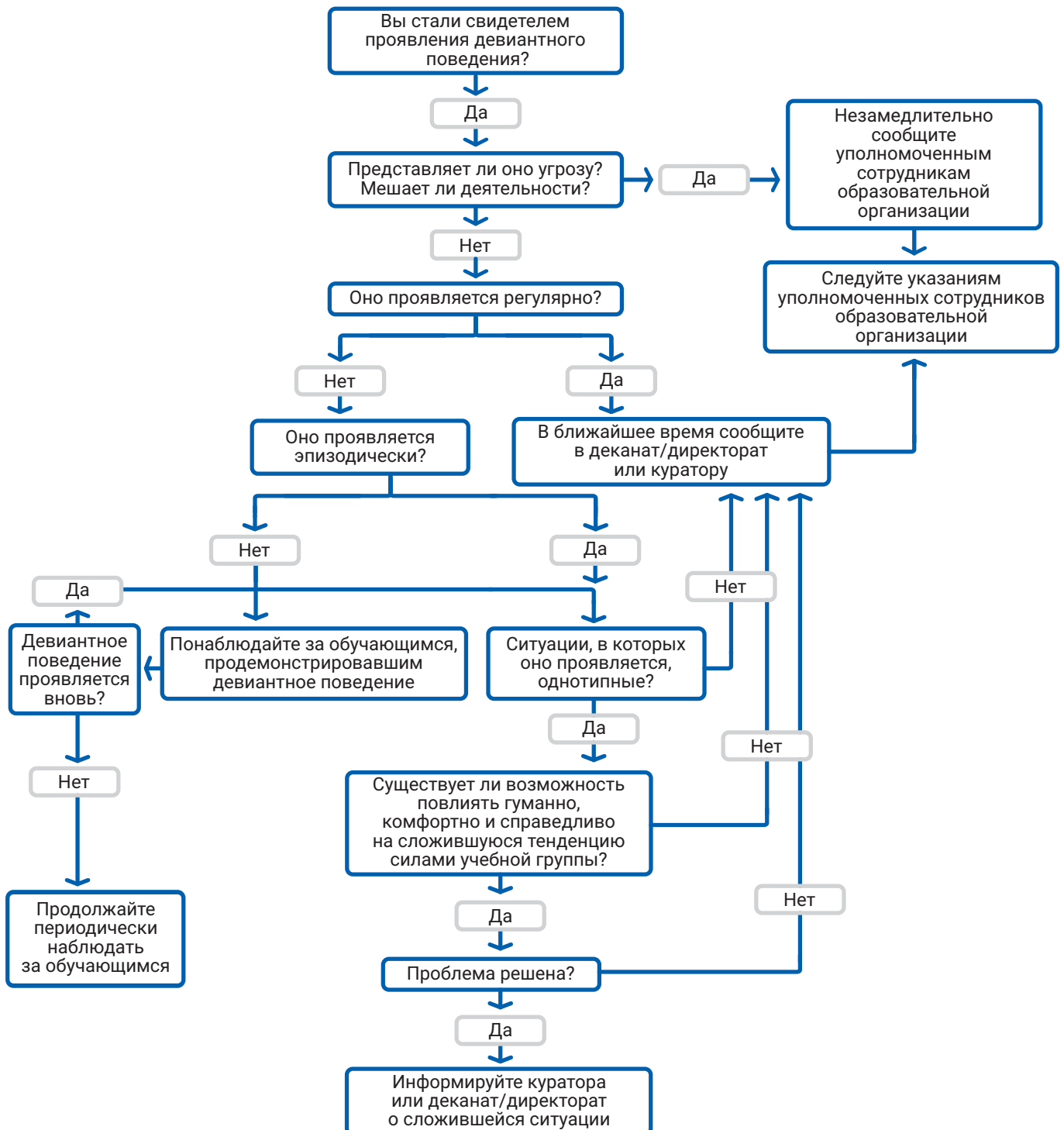
Для определения возможности коррекции девиации силами образовательной организации должно быть получено экспертное мнение специалистов образовательной организации, в чью компетенцию входит коррекция девиации. Они должны учитывать характер девиации, ее выраженность, устойчивость, условия проявления, кадровый состав образовательной организации, собственные компетенции и возможности.

Существуют конкретные формы девиации, которые корректируются преимущественно узкопрофильными специалистами: химические зависимости, расстройство пищевого поведения, суицидальные тенденции, преступное поведение (кроме административных правонарушений).

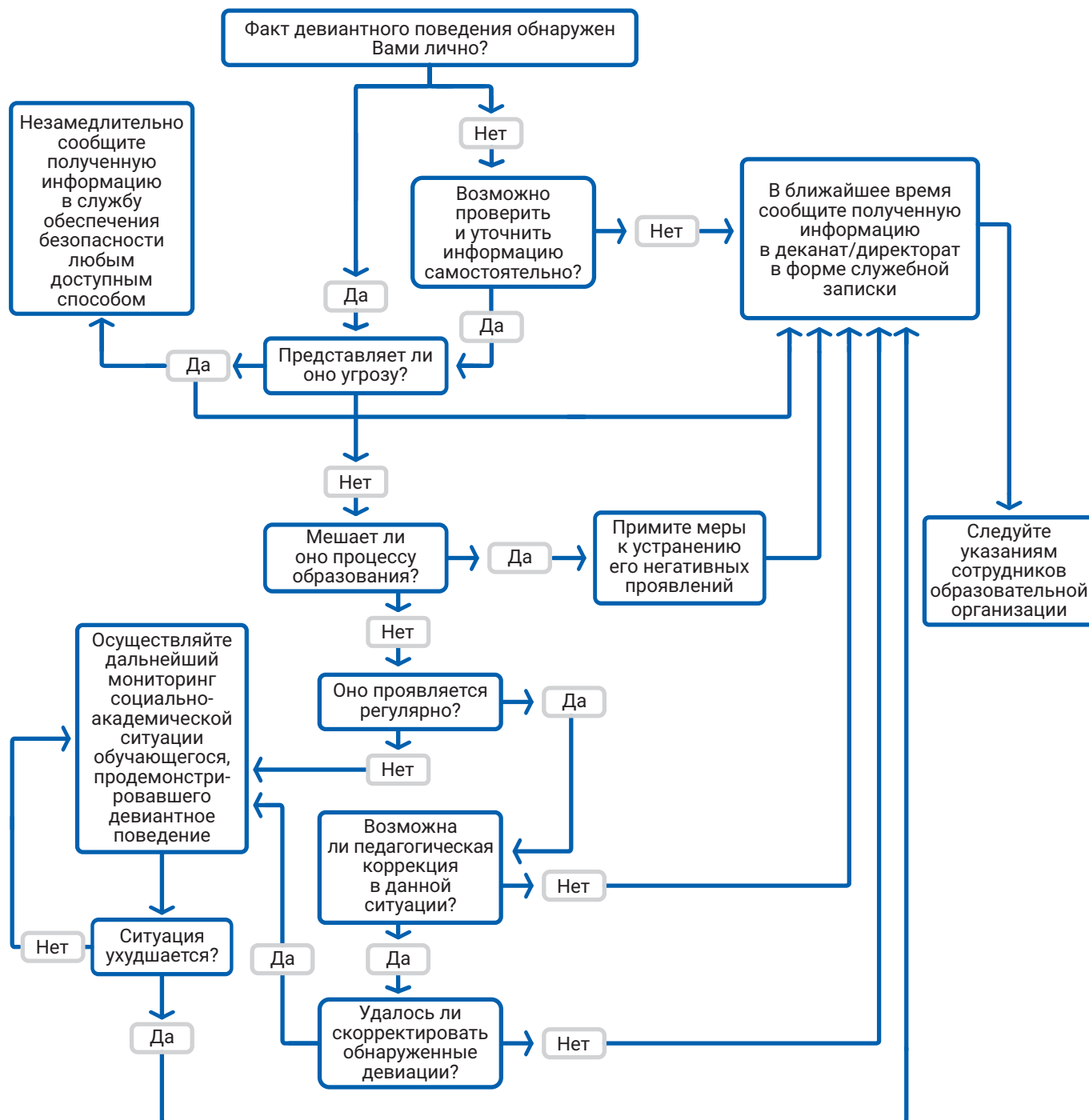
6. Что такое социально-академический мониторинг?

Социально-академический мониторинг – это длительное (от одного учебного года) наблюдение за результатами образовательной деятельности обучающегося, его занятостью и социальным положением. Обязательной фиксации подлежат: академическая успеваемость, прилежание, посещаемость, внеучебная занятость, отношения в учебном коллективе и с преподавателями. Для определения динамики фиксации указанных параметров должна происходить не реже одного раза в месяц.

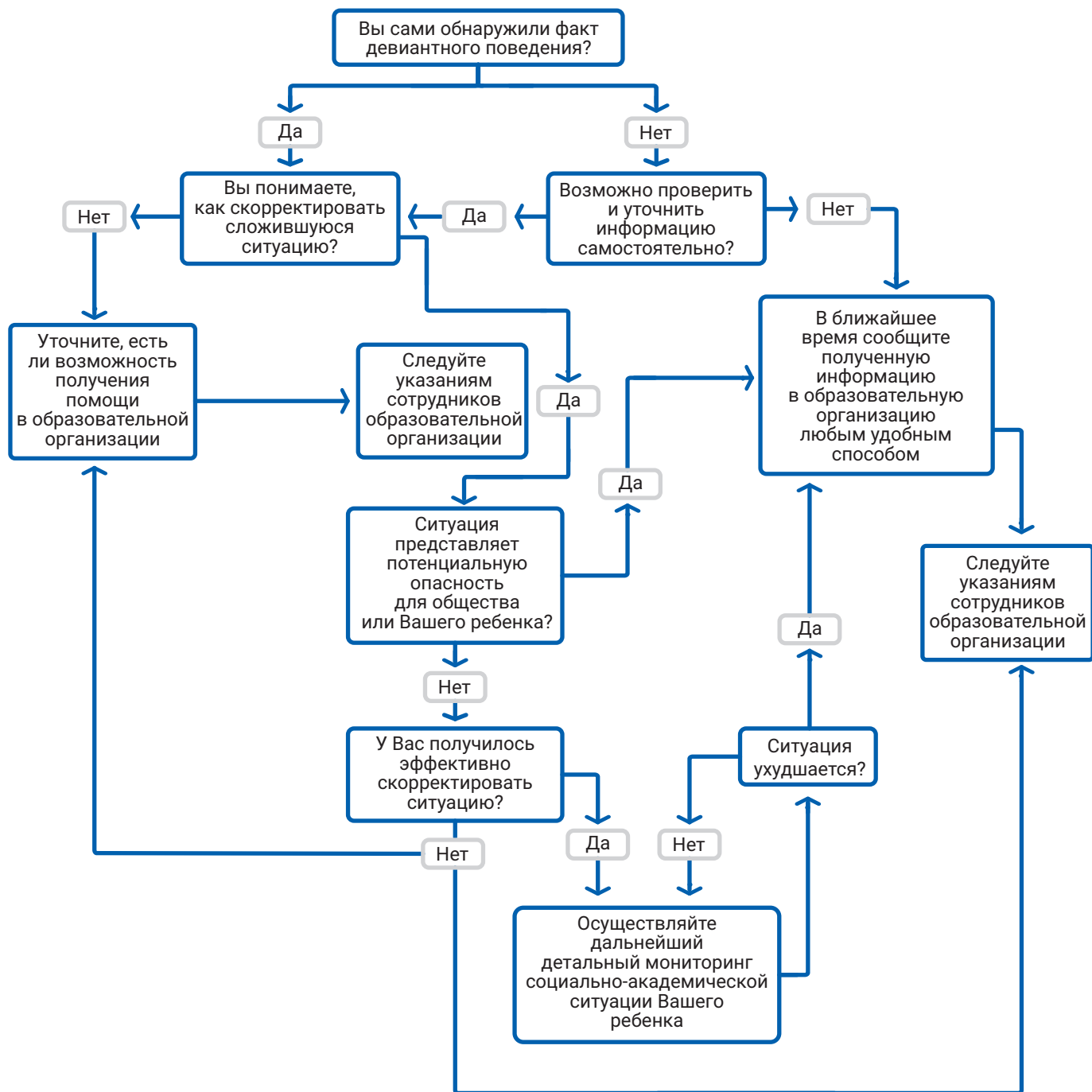
АЛГОРИТМ ДЕЙСТВИЙ ПРИ ОПРЕДЕЛЕНИИ ДЕВИАНТНОГО ПОВЕДЕНИЯ ДЛЯ ОБУЧАЮЩИХСЯ



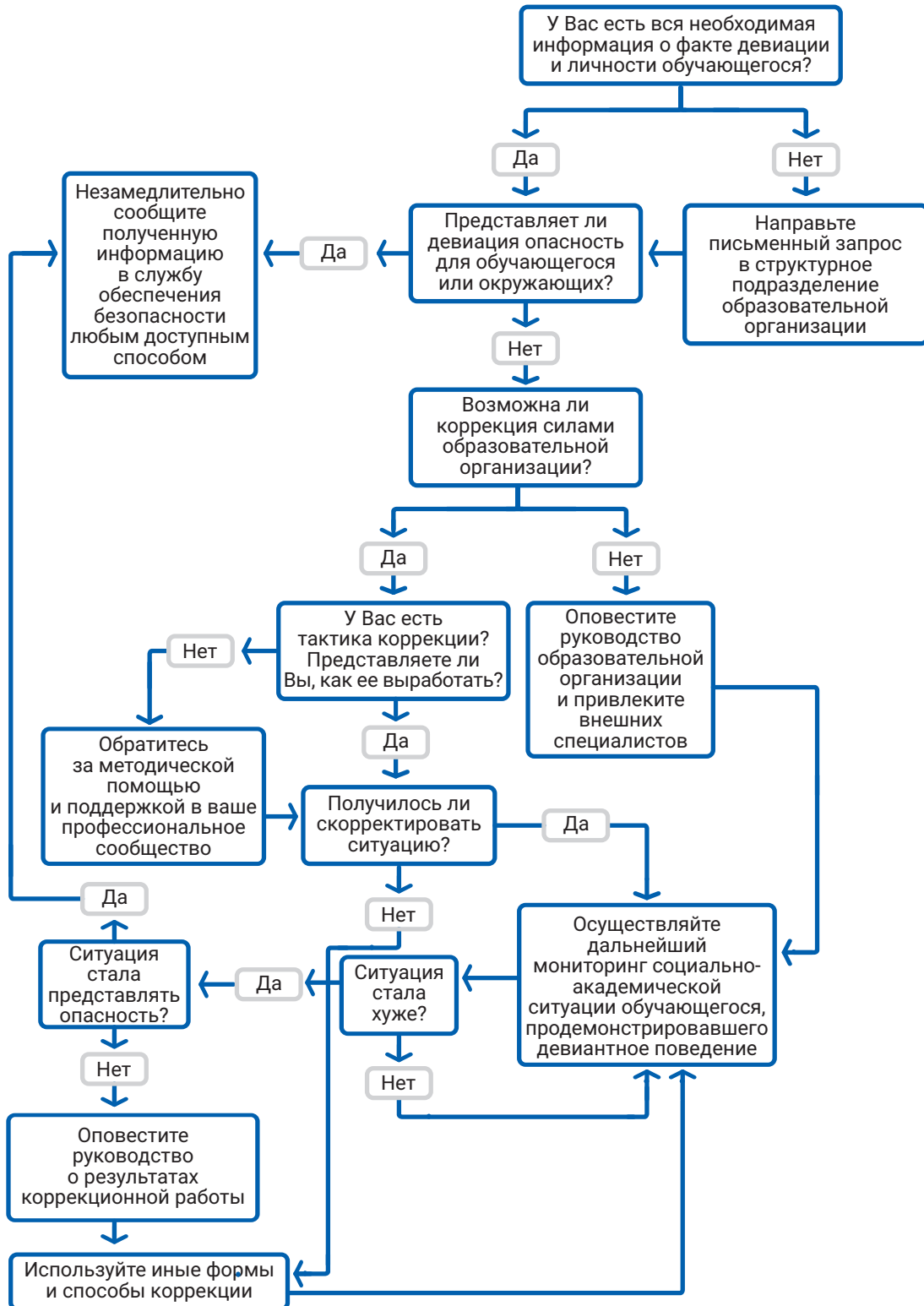
АЛГОРИТМ ДЕЙСТВИЙ ПРИ ОПРЕДЕЛЕНИИ ДЕВИАНТНОГО ПОВЕДЕНИЯ ДЛЯ НАУЧНО-ПЕДАГОГИЧЕСКИХ СОТРУДНИКОВ



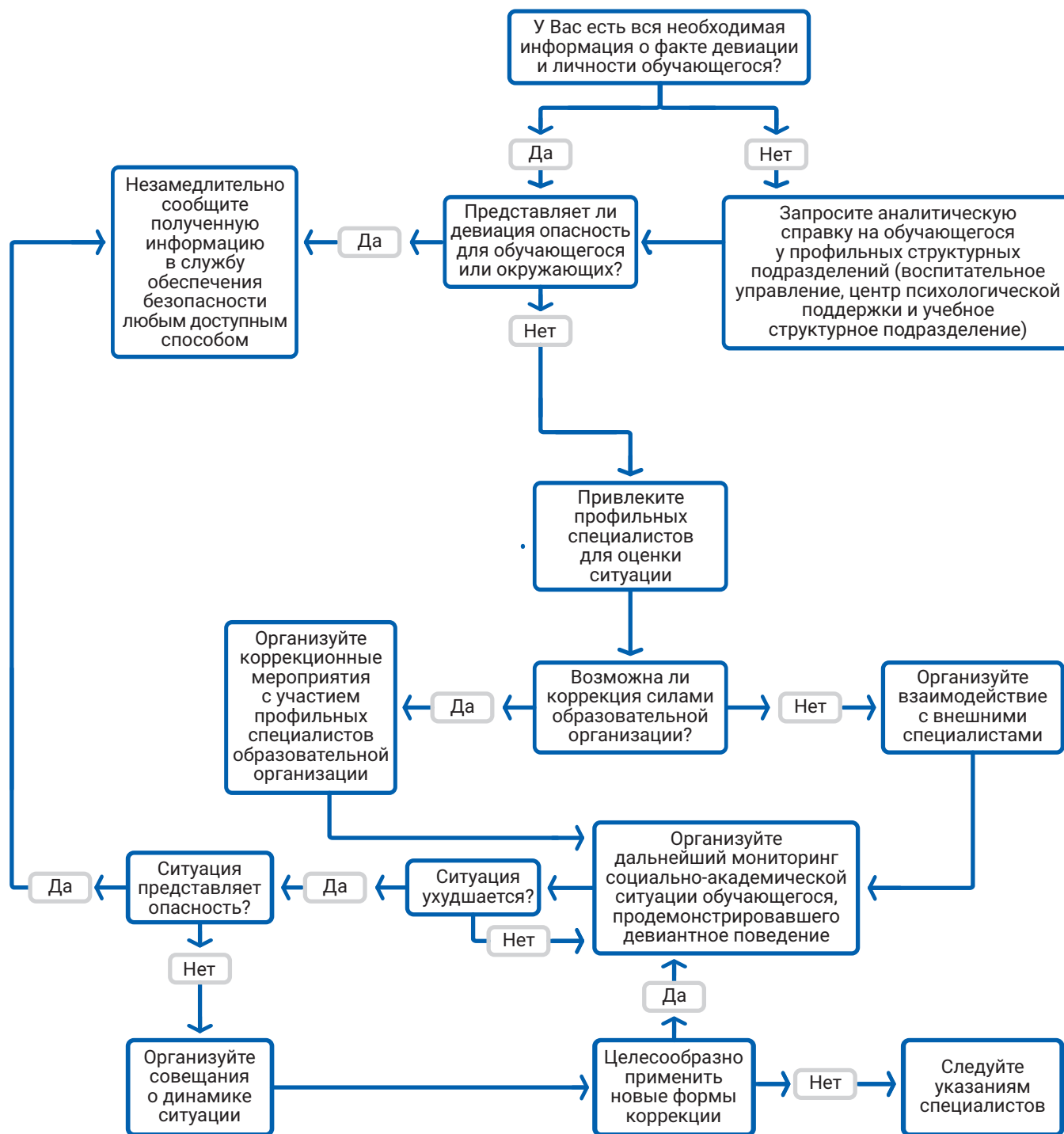
АЛГОРИТМ ДЕЙСТВИЙ ПРИ ОПРЕДЕЛЕНИИ ДЕВИАНТНОГО ПОВЕДЕНИЯ ДЛЯ РОДИТЕЛЕЙ



АЛГОРИТМ ДЕЙСТВИЙ ПРИ ОПРЕДЕЛЕНИИ ДЕВИАНТНОГО ПОВЕДЕНИЯ ДЛЯ ИНЫХ СПЕЦИАЛИСТОВ ОБРАЗОВАТЕЛЬНОЙ ОРГАНИЗАЦИИ



АЛГОРИТМ ДЕЙСТВИЙ ПРИ ОПРЕДЕЛЕНИИ ДЕВИАНТНОГО ПОВЕДЕНИЯ ДЛЯ АДМИНИСТРАТИВНО-УПРАВЛЕНЧЕСКОГО ПЕРСОНАЛА ОБРАЗОВАТЕЛЬНОЙ ОРГАНИЗАЦИИ



ПРИМЕРЫ СИТУАЦИЙ ДЕВИАНТНОГО ПОВЕДЕНИЯ ОБУЧАЮЩИХСЯ, ИЛЛЮСТРИРУЮЩИЕ АЛГОРИТМЫ ДЕЯТЕЛЬНОСТИ РАЗЛИЧНЫХ УЧАСТНИКОВ ОБРАЗОВАТЕЛЬНЫХ ОТНОШЕНИЙ

Пример 1. Ситуация коррекции девиантного поведения, потребовавшая привлечения внешних специалистов

Обучающийся Илья обратил внимание на то, что с недавнего времени его одногруппница Дарья сильно похудела, приобрела болезненный внешний вид, общее ее самочувствие заметно ухудшилось. Дарья часто жаловалась на состояние здоровья, рассказывала о том, что теряет сознание от голода, но не собирается нормализовать питание. Обучающийся Илья, посчитав ситуацию потенциально опасной, сразу оповестил о ней куратора учебной группы, отправив сообщение в социальной сети. После сообщения от Ильи куратор учебной группы Инна связалась с преподавателями и одногруппниками Дарьи. Коллеги и обучающиеся подтвердили, что в последнее время Дарья действительно стала выглядеть болезненно и часто жалуется на самочувствие. Кроме того, в процессе общения обучающиеся обратили внимание куратора на то, что на личной странице в одной из социальных сетей Дарьи очень много информации, возводящей сильную худобу в культ. Куратор Инна составила девиантный профиль Дарьи, выделив такие типы и формы девиантного поведения, как устойчивое аутодеструктивное поведение в форме расстройства пищевого поведения, устойчивая гипермотивация и свехусердие в форме фанатизма. В соответствии с памяткой куратор оценила ситуацию как не представляющую экстренной непосредственной угрозы и не мешающую образовательному процессу, но проявляющуюся регулярно и педагогически некорректируемую. В этой связи куратор описала ситуацию в служебной записке для директората института, в котором обучается Дарья, приложив данные об обучающейся. Директор запросил справку о психологическом состоянии Дарьи у сотрудников центра психологической поддержки. Из данных от центра психологической поддержки следовало, что Дарья находится в эмоционально нестабильном состоянии. Оценив все обстоятельства ситуации и психологическое состояние обучающейся, директор подтвердил, что ситуация не представляет непосредственной опасности и принял решение об организации

совещания профильных специалистов (куратор, психолог, заместитель директора по воспитательной работе, врач) по вопросу возможности коррекции ситуации силами образовательной организации. По итогам совещания, принимая во внимание возможности и компетенции образовательной организации и учитывая существующие риски, было принято решение об обращении за помощью к специалистам в области медицины (психотерапевт, гастроэнтеролог). Одновременно директором был организован социально-академический мониторинг обучающейся. В процессе мониторинга ситуация не ухудшалась, но и не имела положительной динамики. По итогам медицинской диагностики было принято решение госпитализировать Дарью. После прохождения лечения Дарья вернулась к образовательному процессу, стала внимательнее и рациональнее относиться к своему питанию и здоровью.

Пример 2. Ситуация коррекции девиантного поведения, потребовавшая привлечения профильных специалистов-психологов образовательной организации

Куратор учебной группы Олег обратил внимание на то, что обучающаяся Мария пропускает учебные занятия в течение трех дней без уважительной причины. Куратор Олег опросил одноклассников, старосту учебной группы, тьютора и специалиста по работе с молодежью в общежитии с целью сбора дополнительной информации о ситуации. При выяснении причин отсутствия обучающейся куратором было установлено, что на связь с одноклассниками, старостой и тьютером группы студентка не выходит, в дневное время в общежитии отсутствует, возвращается туда только ночевать. Куратор, составив девиантный профиль, посчитал, что ситуация не имеет признаков потенциальной опасности, но мешает образовательному процессу обучающейся. Куратор Олег решил принять меры к коррекции ситуации и отправился в вечернее время в общежитие для того, чтобы лично поговорить с Марией. Пообщавшись с ней, куратор убедил ее посещать учебные занятия. Однако спустя две недели обучающаяся вновь перестала посещать образовательную организацию. Проанализировав ситуацию, куратор, исходя из критерия регулярного проявления отклоняющегося поведения и безуспешности педагогической коррекции, оповестил директорат института в формате служебной записки. Директор запросил дополнительную информацию у центра психологической поддержки и в управлении информации и медиакоммуникаций. Из полученных данных следовало, что обучающаяся находится в подавленном эмоциональном состоянии, а в ее профиле в одной из социальных сетей были обнаружены материалы суицидального характера. Учитывая суицидальные признаки, директор принял решение отказаться от процесса педагогической коррекции. Данные об обучающейся были переданы в службу обеспечения безопасности в формате служебной записки. Служба обеспечения безопасности организовала коррекционный процесс, привлекая центр психологической поддержки. Сотрудники центра психологической поддержки направили запрос об академической и социальной ситуации Марии в директорат института, в котором она обучается. На основе предоставленной информации сотрудники центра психологической поддержки определили, что сложившаяся ситуация не представляет непосредственной опасности и их компетенций достаточно для ее коррекции. Специалисты центра выработали тактику коррекции и приступили к реализации коррекционных мероприятий. Параллельно с деятельностью центра психологической поддержки был организован социально-академический мониторинг. Сотрудники центра психологической поддержки, основываясь на добровольном согласии обучающейся, провели

дополнительную психологическую диагностику, по результатам которой выяснилось, что у Марии низкий социальный статус в учебной группе и конфликт с некоторыми одноклассниками. По итогам диагностики была организована коррекционная работа. Социально-академический мониторинг показал положительную динамику. Необоснованных пропусков учебных занятий у обучающейся не было, отношения в коллективе восстановились.

Пример 3. Ситуация коррекции девиантного поведения, потребовавшая организации межструктурного педагогического взаимодействия

Директор института обратил внимание на то, что один из обучающихся игнорирует установленные правила внешнего вида. Обучающийся Игорь использует в одежде множество атрибутов (цепи, заклепки, шипы), указывающих на неформальность его взглядов. Директор запросил информацию в формате служебной записки об обучающемся у куратора учебной группы. Куратор учебной группы, пообщавшись с обучающимся Игорем и его учебной группой, в устном докладе сообщила, что Игорь на замечания по поводу внешнего вида реагирует резко негативно. В промежутках между занятиями часто беседует с одноклассниками на тему «общества потребления», обсуждает анархические идеи. Однако большинство одноклассников характеризует Игоря положительно, выделяя такие его качества, как отзывчивость, креативность. Директор составил девиантный профиль и, оценив ситуацию, пришел к выводу, что она не представляет потенциальной опасности. Директор института провел совещание с профильными специалистами (куратор, заместитель директора по воспитательной работе, психолог), по результатам которого реализация коррекционной работы была делегирована заместителю директора по воспитательной работе. Запросив дополнительную информацию в управлении информации и медиакоммуникаций, заместитель директора выяснил, что обучающийся увлекся идеями анархизма и «тяжелой» музыкой (что стало известно после визуального аудита общедоступной информации в его профиле в одной из социальных сетей). Заместитель директора по воспитательной работе обратился к начальнику отдела по социально-воспитательной работе с просьбой о включении Ивана во внеурочную деятельность творческого характера. Начальник отдела по социально-воспитательной работе предложила обучающемуся вступить в творческий коллектив студенческого клуба и организовать музыкальную группу. Иван с энтузиазмом воспринял предложение, поскольку нуждался в ресурсах студенческого клуба (инструменты, студия звукозаписи, репетиционная база). После обращения заместителем директора по воспитательной работе был организован социально-академический мониторинг, давший положительные результаты. Через полгода Иван оставил анархистские идеи, поскольку увлекся другим музыкальным направлением и заинтересовался развитием творческого коллектива.

Пример 4. Ситуация коррекции девиантного поведения, потребовавшая участия учебной группы как субъекта коррекции

Одногруппники обратили внимание на то, что обучающаяся Инна периодически ведет себя агрессивно по отношению ко всем представителям мужского пола. В некоторых случаях она провоцирует однокурсников, время от времени безосновательно пререкается с преподавателями-мужчинами. Внешний вид Инны изобилует различными символами и атрибутами феминистского движения. На одно из занятий обучающаяся пришла в кофте с надписью «Girl power», регулярно носит сумку с надписью «РАДФЭМ». В остальном Инна строго соблюдает правила внутреннего распорядка и показывает высокие академические результаты. Одногруппники оценили ситуацию как не представляющую опасности, поскольку отклоняющееся поведение Инны проявляется не регулярно, а в конкретных ситуациях, когда заходит речь о положении женщин в современном обществе. Одногруппники решили обсудить вопрос отклоняющегося поведения с Инной и организовали встречу во внеучебное время. На встрече парни подарили Инне подарок, и вся группа обсудила ситуацию, заметив, что такое принципиальное выражение собственной позиции периодически мешает учебному процессу. Инна согласилась с тем, что она слишком жестко выражает свою позицию и решила впредь быть сдержаннее, чтобы не мешать другим. На кураторском часе студенты рассказали куратору учебной группы о ситуации и поделились впечатлениями. Куратор организовал социально-академический мониторинг, по итогам которого был сделан вывод о том, что обучающаяся, не отказавшись от своей позиции, начала проявлять ее более конструктивно и сдержанно, с уважением к чужим мнениям и ценностям.

Пример 5. Ситуация коррекции девиантного поведения, потребовавшая привлечения коллегиальных органов образовательной организации

Обучающийся Данила к учебе относился легкомысленно, имел академическую задолженность, по ночам посещал увеселительные заведения, к занятиям не готовился. Подобные увлечения привели к тому, что Данила появился в образовательной организации в состоянии алкогольного опьянения, что было замечено преподавателем. Беседовать о произошедшем Данила с преподавателем отказался, и преподаватель сообщил о случившемся куратору учебной группы, который для прояснения ситуации поговорил с обучающимся Данилой и другими обучающимися. В процессе беседы выяснилось, что Данила ведет беззаботный образ жизни, поскольку проживает один в съемной квартире, и ему сложно самостоятельно организовать себя в образовательной деятельности. Куратор, составив девиантный профиль, оценил ситуацию как не опасную, но мешающую образовательному процессу. Учитывая тяжесть дисциплинарного проступка, куратор сообщил о случившемся в директорат института в формате служебной записки. Директор института, руководствуясь изложенной информацией, оценил ситуацию как неопасную и в соответствии с локальными актами о внутреннем распорядке собрал для обсуждения ситуации учебно-дисциплинарную комиссию. Учебно-дисциплинарная комиссия, заслушав сведения о ситуации, ограничилась предупреждением и предложила Данилу место в общежитии, что должно было способствовать усилению контроля за обучающимся. Данила принял предложение, поскольку оно было для него экономически выгодным. Для исполнения рекомендаций учебно-дисциплинарной комиссии сотрудник директората обратился в жилищную комиссию образовательной организации, которая на основании заявления обучающегося постановила выделить ему место в общежитии. В процессе реализации решения учебно-дисциплинарной комиссии директором был организован социально-психологический мониторинг. После переселения в общежитие Данила стал более ответственно относиться к обучению, поскольку правила проживания в общежитии ограничивали его возможность ночного времяпрепровождения, а место в общежитии он потерять не хотел.

Пример 6. Ситуация коррекции девиантного поведения, потребовавшая управленческих решений

Ангелина распространяла в образовательной организации экстремистские материалы (буклеты о деятельности ФБК, признанного экстремистской организацией), что было замечено преподавателем, который незамедлительно сообщил о сложившейся ситуации в директорат института, поскольку выявленное поведение потенциально мешает организации образовательного процесса. Директор запросил у куратора характеристику на Ангелину, из которой стало ясно, что обучающаяся периодически нарушает правила внутреннего распорядка образовательной организации. Составив девиантный профиль, директор сделал вывод о том, что ситуация не представляет непосредственной опасности, но, поскольку деятельность обучающейся подпадает под признаки административного правонарушения и имеет признаки потенциально опасного делинквентного поведения, сообщил о ситуации в управление безопасности в формате служебной записки и параллельно с внутренней проверкой управления безопасности организовал социально-академический мониторинг. Директор пригласил для беседы Ангелину, в которой выяснилось, что девушка является представителем экстремистской организации, не скрывает своих взглядов и не готова от них отказаться. Директор сообщил о результатах беседы в управление безопасности. Сотрудники управления, приняв во внимание риски распространения экстремистской идеологии и оценив компетенции и возможности образовательной организации, составили обращение в правоохранительные органы. В процессе проверки, организованной правоохранительными органами, выяснилось, что девушка действовала не одна и имеет соратников в образовательной организации. Дополнительные подробности, выявленные в процессе проверки, указали на причастность Ангелины к более серьезным правонарушениям. На обучающуюся было заведено уголовное дело. За грубое нарушение правил внутреннего распорядка Ангелина была отчислена из образовательной организации. С учетом деталей ситуации для повышения уровня безопасности образовательной организации и в целях противодействия распространению экстремистской идеологии ректором образовательной организации было инициировано создание рабочей группы по предупреждению формирования и распространения экстремистской и террористической идеологии. Рабочая группа утвердила дорожную карту профилактики и приступила к ее реализации.

Пример 7. Ситуация коррекции девиантного поведения, потребовавшая участия родителей как субъекта коррекции

Мама Семёна заметила изменения в поведении сына, который обучается на втором курсе в образовательной организации высшего образования. Семён отдалился от родителей, стал скрытным, перестал с ними контактировать и много времени проводит вне дома, в его речи появились специфические жаргонизмы. Внешний вид Семёна изменился, он стал носить длинные волосы и майки с эмблемами музыкальных групп, черепами и другими символами. Родители решили, что ситуация не представляет опасности и многократно самостоятельно пытались повлиять на сына, но это приводило к новому витку конфликта. В процессе одного из конфликтов с родителями Семён заявил, что он «рокер», а родители его не понимают и не поддерживают. После случившегося родители Семёна не понимали, как вести себя в сложившейся ситуации, и решили обратиться за помощью в образовательную организацию. Чтобы прояснить алгоритм получения помощи, родители Семёна позвонили сотруднику директората, который дал им краткую устную характеристику на обучающегося и контакты центра психологической поддержки. Родители записались на консультацию к психологу, который сделал запрос информации в директорат и прояснил ситуацию. Психолог определил, что ситуация не представляет угрозы и предложил психологическую коррекцию, в соответствии с разработанной тактикой трансформации детско-родительских отношений. Сотрудник центра психологической поддержки организовал социально-академический мониторинг. Психолог поспособствовал восстановлению детско-родительских отношений. В результате коррекционной работы родители и обучающийся смогли найти точки соприкосновения и восстановили отношения.

ГЛОССАРИЙ

Аддиктивное (зависимое) поведение – рационально не мотивированное, компульсивное, рецидивирующее, устойчивое побуждение к совершению человеком действий или поступков для облегчения своего психического состояния, в том числе с помощью употребления химических веществ (например, интернет-зависимость, игромания, алкоголизм, потребление никотина, наркотиков и иных токсичных и/или одурманивающих веществ).

Аномия – это состояние дезорганизации общества, когда ценности, нормы, социальные связи либо отсутствуют, либо становятся неустойчивыми и противоречивыми.

Аскетизм – самоограничение и самоотторжение, отказ от существующих благ цивилизации (например, отказ от потребления информации, пренебрежение к внешнему виду и внешним атрибутам, отказ от благ цивилизации и технического прогресса, намеренная замкнутость, ограничение социальных контактов, намеренная самоизоляция).

Аутодеструктивное (самоповреждающее) поведение (аутодеструктивность) – поведение, связанное с разными формами саморазрушения: от высокорискованных действий, нацеленных на поиск новых ощущений, до самоповреждений и суицидальных актов (например, суицидальные тенденции, расстройство пищевого поведения, самоповреждение, экстремальные увлечения).

Гипермотивация (сверхусердие) – чрезмерная увлеченность, устойчивое изменение мотивации личности, при котором роль одного или группы мотивов, побуждающих определенную деятельность, становится определяющей и доминирующей по отношению к другим мотивам (например, перфекционизм, трудоголизм, фанатизм).

Гиперспособности – существенно превышающая среднестатистическую готовность и/или предрасположенность к какому-либо виду деятельности, одаренность, смещение приоритетов в деятельности к тем ее видам, которые охвачены гиперспособностями (например, креативность, эпатажность, творчество, новаторство, талант).

Девиантное (отклоняющееся) поведение (девиация) – целенаправленная активность молодого человека или группы (сообщества), сопровождающаяся существенным несоблюдением требований или отклонением от общественной нормы (набора норм).

Делинквентное поведение (делинквентность) – действия конкретной личности, отклоняющиеся от установленных в данном обществе и в данное время законов, угрожающие благополучию других людей или социальному порядку и уголовно наказуемые в крайних своих проявлениях (например, административные правонарушения, преступления).

Деструктивное (разрушительное) поведение (деструктивность, деструктивизм) – это целенаправленное разрушительное поведение, противоречащее нормам и правилам существования людей, причиняющее вред объектам нападения (одушевленным

и неодушевленным), физический ущерб людям и/или вызывающее у них психологический дискомфорт (например, нарушение формальных правил и требований, непристойное поведение, насилие, повреждение объектов).

Инновационная функция молодежи – способность к производству новых продуктов культуры (социокультурных ценностей, норм, традиций, правил, атрибутов, процессов, товаров).

Нонконформизм – демонстрация своего мнения или поведения, отталкивающегося от собственного опыта, независимо от мнения или поведения группового большинства, игнорирование социокультурных норм, их исключение или существенное снижение их значения в процессе выбора поведенческой модели, формирования ценностей и целей.

Самопожертвование – готовность отказаться от удовольствий, благ, ценностей и целей в пользу интересов других людей или социальных групп (например, альтруизм, героизм, физическое самопожертвование).

Социальная идентификация – процесс отождествления индивидом себя с другим индивидом или социальными группами (с коллективными эталонами, представлениями, стереотипами) по социальным, культурным, этническим, конфессиональным и другим признакам, с помощью чего происходит формирование и усвоение норм, ценностей, содержания социальных ролей, моделей ролевого поведения и иных индивидуально-психологических характеристик индивида, свойственных той группе, к которой индивид стремится принадлежать.

Социальные ожидания – представления о правильном (эталонном) поведении человека в конкретной социальной роли в определенной ситуации.

Субкультура – автономное социокультурное образование, специфическая форма организации молодежи, социокультурное пространство, для которого характерна определенная система обычаев, норм, ценностей, идеалов.

Терроризм – крайняя форма экстремизма; идеология насилия и практика воздействия на принятие решения органами государственной власти, органами местного самоуправления или международными организациями, связанные с устрашением населения и (или) иными формами противоправных насильственных действий.

Экстремизм – приверженность к крайним (радикальным) взглядам и идеям, которая выражается в деятельности, направленной на насильственное изменение основ конституционного строя и (или) нарушение территориальной целостности Российской Федерации (в том числе отчуждение части территории Российской Федерации), за исключением делимитации, демаркации, редемаркации Государственной границы Российской Федерации с сопредельными государствами; публичное оправдание

терроризма и иной террористической деятельности; возбуждение социальной, расовой, национальной или религиозной розни; пропаганда исключительности, превосходства либо неполноценности человека по признаку его социальной, расовой, национальной, религиозной или языковой принадлежности или отношения к религии; нарушение прав, свобод и законных интересов человека и гражданина в зависимости от его социальной, расовой, национальной, религиозной или языковой принадлежности или отношения к религии; воспрепятствование осуществлению гражданами их избирательных прав и права на участие в референдуме или нарушение тайны голосования, соединенные с насилием либо угрозой его применения; воспрепятствование законной деятельности государственных органов, органов местного самоуправления, избирательных комиссий, общественных и религиозных объединений или иных организаций, соединенное с насилием либо угрозой его применения; совершение преступления по мотивам политической, идеологической, расовой, национальной или религиозной ненависти или вражды либо по мотивам ненависти или вражды в отношении какой-либо социальной группы; использование нацистской атрибутики или символики, либо атрибутики или символики, сходных с нацистской атрибутикой или символикой до степени смешения, либо атрибутики или символики экстремистских организаций, за исключением случаев использования нацистской атрибутики или символики, либо атрибутики или символики, сходных с нацистской атрибутикой или символикой до степени смешения, либо атрибутики или символики экстремистских организаций, при которых формируется негативное отношение к идеологии нацизма и экстремизма и отсутствуют признаки пропаганды или оправдания нацистской и экстремистской идеологии; публичные призывы к осуществлению указанных деяний либо массовое распространение заведомо экстремистских материалов, а равно их изготовление или хранение в целях массового распространения; публичное заведомо ложное обвинение лица, замещающего государственную должность Российской Федерации или государственную должность субъекта Российской Федерации, в совершении им в период исполнения своих должностных обязанностей экстремистских действий, являющихся преступлением; организация и подготовка указанных деяний, а также подстрекательство к их осуществлению; финансирование указанных деяний либо иное содействие в их организации, подготовке и осуществлении, в том числе путем предоставления учебной, полиграфической и материально-технической базы, телефонной и иных видов связи или оказания информационных услуг.

Информационно-методические материалы

**СОТРУДНИКАМ ОБРАЗОВАТЕЛЬНЫХ ОРГАНИЗАЦИЙ
ВЫСШЕГО ОБРАЗОВАНИЯ**

ПО ОРГАНИЗАЦИИ
СТРУКТУРНОГО ВЗАИМОДЕЙСТВИЯ
В ЦЕЛЯХ РЕАГИРОВАНИЯ
НА ФАКТ ДЕВИАНТНОГО ПОВЕДЕНИЯ
И РЕАЛИЗАЦИИ ПРОФИЛАКТИКИ
ДЕСТРУКТИВНОГО ПОВЕДЕНИЯ ОБУЧАЮЩИХСЯ

Подписано в печать 15.12.2023. Формат 60×84¹/₈.
Гарнитура Lora. Бумага офсетная. Печать офсетная.
Усл. печ. л. 4,65. Уч.-изд. л. 2,2. Тираж 80 экз.

Отпечатано в типографии ООО «Амирит»
410004, г. Саратов, ул. им. Чернышевского Н.Г., 88, лит. У.